



جمعية بناء الخيرية  
للتنمية الإنسانية  
Bena Charity  
For Human Development



2019

التقرير السنوي

## فهرس المحتوى

3	كلمة الجمعية
4	خلاصة المشاريع 2019
7	الأمن الغذائي
10	التعليم
16	الحماية والمأوى والمواد غير الغذائية
22	المياه والنظافة والصرف الصحي
29	سبل العيش وبناء القدرات
35	المشاريع الاجتماعية
43	أبرز الشركاء

### نشأة الجمعية

BCFHD، منظمة غير حكومية مستقلة غير هادفة للربح، تأسست في 20 يونيو 1996م ومقرها الرئيسي تعز الجمهورية اليمنية .

تعمل الجمعية في قطاعات رئيسية تتمثل في مجالات الغذاء والإيواء و المياه والنظافة والصرف الصحي والتعليم والرعاية الاجتماعية والصحة ، ولكل قطاع العديد من المشاريع التي يستفيد منها سنوياً عشرات الآلاف من أفراد المجتمع، وتعمل الجمعية في جميع المحافظات اليمنية.

# كلمة الجمعية



**د. عبدالكريم شمسان**  
رئيس الجمعية

استمراراً لمسيرة البناء والعطاء نضع بين أيديكم التقرير السنوي لجمعية بناء الخيرية للتنمية الإنسانية (BCFHD) للعام 2019 ، والذي يحتوي بين دفتيه حصاد عام كامل من المشاريع والخدمات في ستة قطاعات رئيسية استطعنا من خلالها الوصول إلى 40 مديرية في 5 محافظات يمنية بالشراكة مع منظمات رائدة في مجالات العمل التنموي والانساني.

يشرفنا اطلاعكم على أرقام وبيانات التقرير الذي يعكس النتائج الحقيقية لأعمال الجمعية خلال 2019م ذات أثر ملموس على أرض الواقع بما ساهمت به للحد من آثار الأزمة الإنسانية التي تعصف باليمن.

لقد كان لتلك المشاريع دوراً هاماً في مساعدة المتضررين والفئات الأشد ضعفاً من خلال برنامج الأمن الغذائي ، كما اتجهنا لمساعدة النازحين والمجتمع المضيف من خلال مشروع المساعدات الغير غذائية والمساعدات النقدية للإيجارات المرتبطة بسبل العيش . من برامجنا الهامة والتي لها الأولوية في استراتيجيتنا "مشاريع التعليم" ، وهنا نكرر دوماً بأن التعليم يعد الخطوة الاولى لحل جميع اشكالات الوطن وهو الذي يعول عليه في بناء المجتمعات والأمم.

كما وتأتي مشاريع سبل العيش وبناء القدرات بالأولوية الثانية لدى الجمعية، فكان لها انجازات في هذا المجال ، والذي توليه اهتماماً كبيراً كون هذا البرنامج يحول الأسر المحتاجة الى أسر منتجة، حيث قمنا بتنفيذ مشروع التدريب الحرفي والتمكين الاقتصادي ل 200 امرأة والذي يهدف الى تمكين النساء للوصول الى اكتساب مهنة تمكنهن من امتلاك مصدر دخل يساعدهن في إعالة أسرهن ويحقق الاكتفاء الذاتي، بالإضافة الى مشروع تحسين سبل العيش للأسر المتضررة من النزاعات من خلال الدعم المتكامل للأمن الغذائي والتغذية في أربع مديريات، وكذلك مشروع تحسين سبل العيش وتعزيز قدرة الأسر والمجتمع على الصمود، علماً بأن عدد النساء اللواتي يحتجن إلى سبل العيش في محافظة تعز مثلاً يزيد عن 25 الف امرأة.

فالتحول من نظام الإغاثة العاجلة إلى نظام البناء والتنمية هو ما نسعى إليه، وندعو جميع المنظمات العاملة في المجال الانساني إلى تكثيف جهودهم في مجالات دعم التنمية والتمكين كون اليمن تمتلك القدرة البشرية التي تستطيع من خلالها العبور إلى بر الأمان ، ولدى اليمن إمكانات بشرية وجغرافية وطبيعية تمكنها من تجاوز الظروف الحالية.

كما شملت برامج الجمعية تنفيذ مشاريع في مجال المياه والنظافة والصرف الصحي والمشاريع الاجتماعية والموسمية جزء كبير من المستفيدين للعام المنصرم 2019م

إن كل ما تقوم به الجمعية من أعمال ومشاريع إنسانية وخيرية وتنموية إنما تنطلق من رؤية عميقة محورها بناء الإنسان، لأن الإنسان هو أساس نهضة الأوطان.

شكرنا وتقديرنا لكل المنظمات المحلية والإقليمية والدولية المشاركة في تضميد جراح هذا البلد وعلى رأسهم صندوق التمويل الإنساني لليمن YHF ، وكذلك مركز الملك سلمان للإغاثة والأعمال الإنسانية KSRRelief.

دمتم بخير..

# 2019

## مجالات العمل



الحماية والمأوى

**10,618**  
مستفيد

ذكور %50

اناث %50



التعليم

**8,283**  
مستفيد

ذكور %51

اناث %49



الأمن الغذائي

**25,476**  
مستفيد

ذكور %50

اناث %50



المشاريع الاجتماعية

**58,942**  
مستفيد

ذكور %31

اناث %69



سبل العيش وبناء القدرات

**8,290**  
مستفيد

ذكور %52

اناث %48

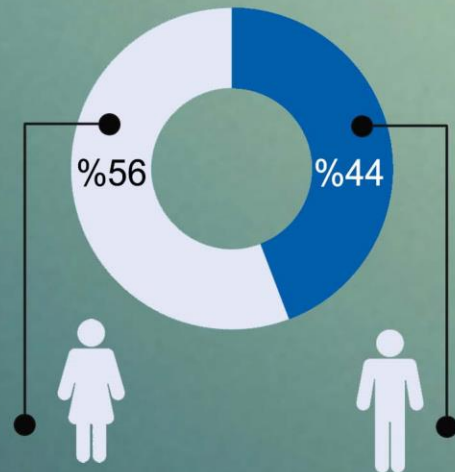
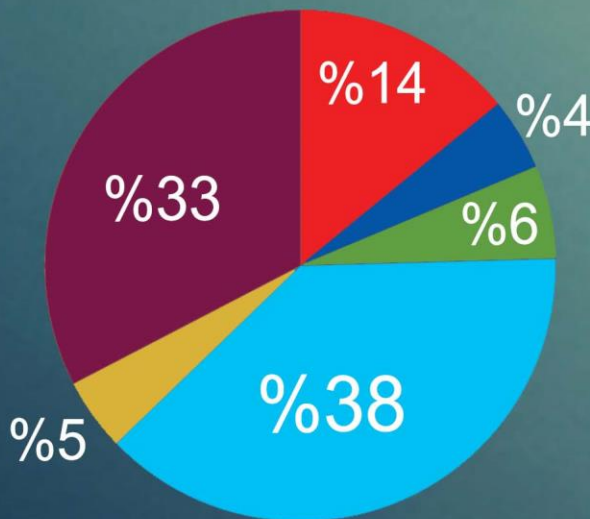


المياه والنظافة

**69,081**  
مستفيد

ذكور %49

اناث %51



benayemen



# 2019

## نطاق المشاريع المنفذ

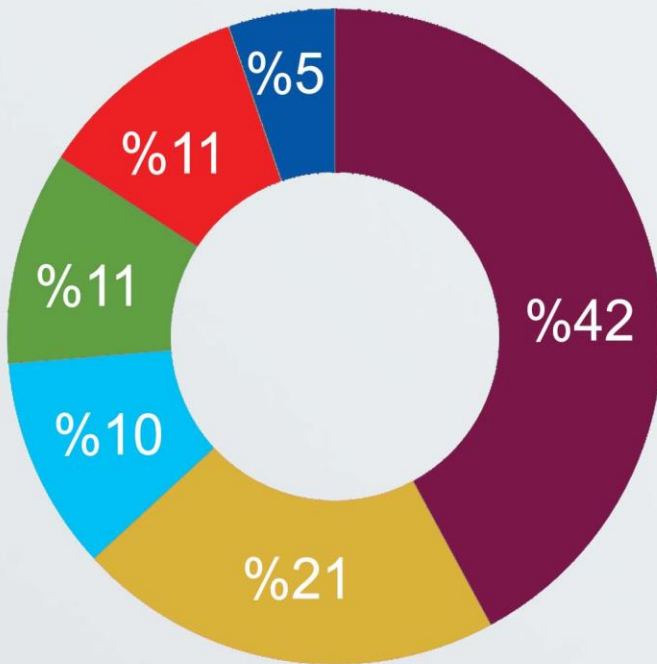


BCFHD

40 مديرية

5 محافظات

خريطة اليمن



الأمن الغذائي  
التعليم  
الحماية والمأوى  
المياه والصرف الصحي  
سبل العيش وبناء القدرات  
المشاريع الاجتماعية

benayemen





جمعية بناء الخير للتنمية الإنسانية منظمة يمنية تسعى لتقديم خدمات إنسانية وتنموية متميزة من خلال برامج وأنشطة مختلفة لبناء وتنمية الفرد ليصبح عضواً إيجابياً في المجتمع.

التميز في الجوانب التعليمية والإنسانية لمساعدة المجتمع والشباب بشكل خاص في بناء مجتمع متعلم يرتقي إلى العيش بكرامة واستقرار.

- المؤسسة
- الإنسانية
- العدالة
- التميز
- المساواة
- الشفافية
- الاستقلالية
- الابداع
- التشبيك
- الحيادية

١. تعميق القيم الإنسانية والاجتماعية بين أفراد المجتمع ونشر ثقافة التعاون والترابط الاجتماعي.
٢. القيام بالرعاية الاجتماعية والصحية لمن يستحق ذلك بما يحقق روح التكافل بين أفراد المجتمع قدر الإمكان.
٣. القيام بالخدمات التعليمية والتنموية والإنسانية بالتعاون مع الجهات الرسمية والمنظمات والهيئات الداخلية والخارجية بقدر ما تتيح لها إمكانياتها.
٤. الوصول بالجمعية إلى ما يحقق لها موارد ثابتة ومستمرة..
٥. تنمية مهارات وقدرات أفراد المجتمع بما يمكنهم من المشاركة الإيجابية في الحياة العامة.
- ٦- الاستجابة للحالات الطارئة.

## أهدافنا





الأمن الغذائي



2019



# الأمن الغذائي



2

مديريات



2

مشروع



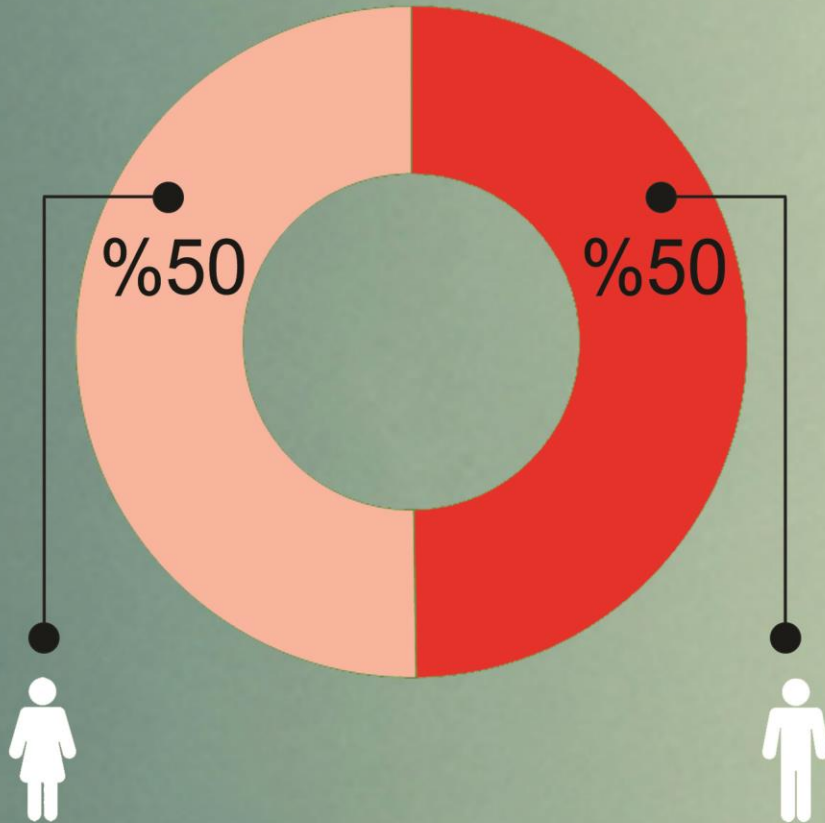
4,800

أسرة



25,476

مستفيد



benayemen

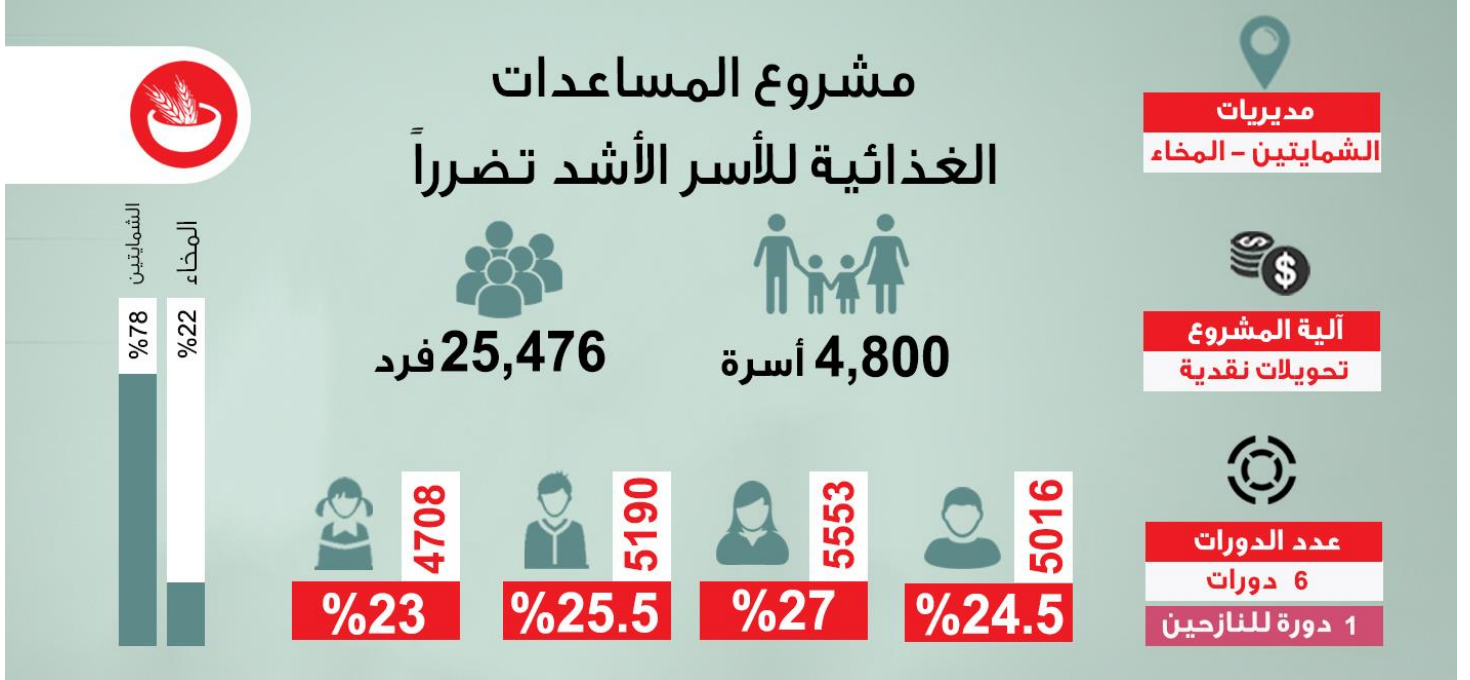




## مشروع الأمن الغذائي

المشروع حقق نجاحاً كبيراً حسب الخطة المرسومة وكان للمشروع أثر إيجابي في تأمين الغذاء للأسر المحتاجة ، حيث دفعت بعض الأسر أبناءها لمواصلة التعليم بعد انقطاع قسري عنه للبحث عن لقمة العيش، فيما اتجه البعض الآخر نحو الأعمال اليدوية وتربية المواشي.

نفذت BCFHD مشروع المساعدات الغذائية الطارئة للأسر الأشد تضرراً في مديرتي الشمايتين والمخاء محافظة تعز، حيث هدف المشروع إلى زيادة وصول الأسر الأشد تضرراً للمساعدات الغذائية في عُزل (الأصابع - أديم - حضارم - الهقنون عزلة الزكيرة) في الشمايتين بالإضافة إلى عزلة المشالحة في المخاء، بحسب معايير كتلة الأمن الغذائي والزراعة.





التعليم



2019



# التعليم



1

مديريات



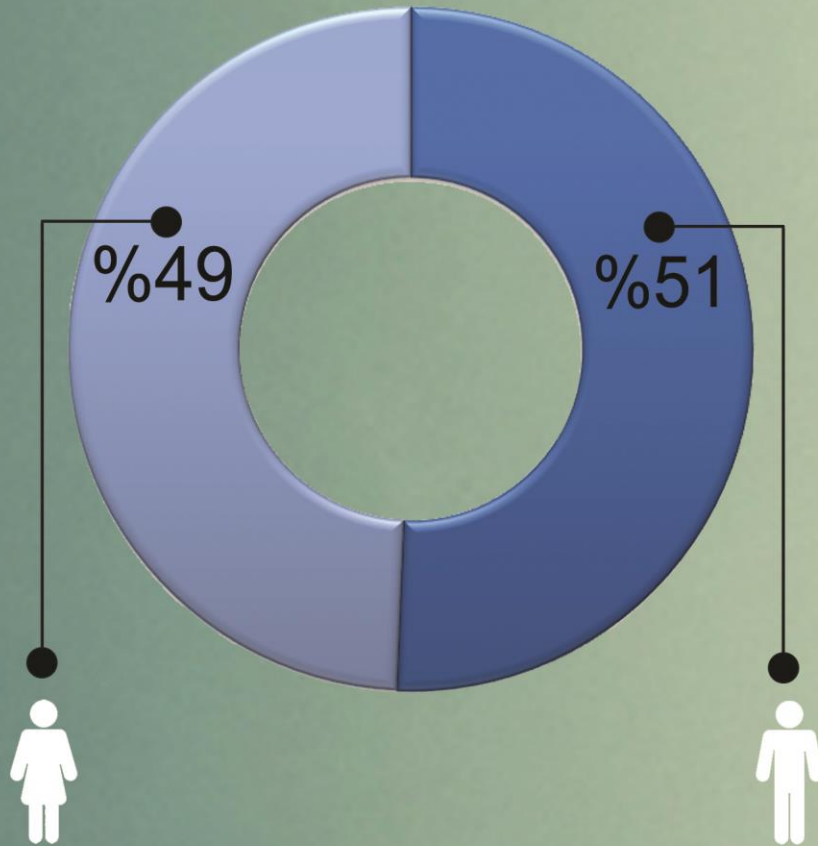
1

مشروع



8,283

مستفيد



benayemen



## توزيع مقاعد جديدة للمدارس

هدف المشروع الى تقديم الدعم للطلبة الأكثر تضرراً والتي تتراوح أعمارهم بين 6 و 17 سنة لعدد 19 مدرسة في مديرية الوازية ودعم الخدمات التعليمية خاصة في المدارس المتضررة و التي لا تستطيع العمل بشكل كامل بسبب الصراع

ضمن مشروع تحسين جودة التعليم للطلبة الأكثر تضرراً في مديرية الوازية وزعت BCFHD المقاعد المزدوجة الجديدة للمدارس المستهدفة التي لديها عجز في عدد المقاعد، وعددها (1410) مقعد مزدوج في 19 مدرسة



## مشروع تحسين جودة التعليم للطلاب الأكثر تضرراً

مديرية الوازية  
غزل الطرقة والمشاولة والبوكرة

توزيع مقاعد مزدوجة على المدارس



19  
مدرسة



1410  
كرسي مزدوج



1383

%49



1437

%51



2,820 فرد



## إصلاح المقاعد المدرسية القديمة

وهدف المشروع أيضاً إلى تقديم الدعم للطلبة الأكثر تضرراً والتي تتراوح أعمارهم بين 6 و 17 سنة لعدد 19 مدرسة في مديريه الوازعية .

ضمن مشروع تحسين جودة التعليم للطلبة الأكثر تضرراً في مديرية الوازعية قامت BCFHD بإصلاح المقاعد القديمة التي تحتاج الى صيانة لعدد (565) مقعد مزدوج.



## مشروع تحسين جودة التعليم للطلاب الأكثر تضرراً

مديرية الوازعية  
عزل الظرفية والمشاوله والبيوكرة

### إصلاح مقاعد قديمة

  
**565**  
مقعد مزدوج

  
**630**  
**%56**

  
**500**  
**%44**

  
**1,130** فرد



## توزيع الحقيبة المدرسية

(4143) حقيبة مع مستلزمات الدراسة ( 8 دفاتر 80 ورقة - باكت أقلام رصاص - باكت أقلام حبر - باكت مقاشط - باكت مقلمة - باكت أقلام ملونة - باكت مساطر).

وزعت BCFHD الحقيبة المدرسية للطلبة الأكثر تضرراً من الأحداث ، شمل الطلبة من الصف الأول وحتى الصف السادس أساسي لعدد



## مشروع تحسين جودة التعليم للطلاب الأكثر تضرراً

مديرية الوازعية  
غزل الطريفة والمشاوله والبوكرة

توزيع الحقيبة  
المدرسية ومستلزماتها



4,143 حقيبة



2129

51%



2014

49%



4,143 فرد



## تدريب على التعليم في الطوارئ

كما قامت أيضاً بتدريب 160 فرد من مجالس الآباء والأمهات والادارة المدرسية على التعامل مع التعليم في الطوارئ.

ضمن مشروع تحسين جودة التعليم للطلبة الأكثر تضرراً في مديرية الوازية قامت BCFHD بتدريب 30 من موظفي مكتب التربية بعاصمة المحافظة على التعليم في الطوارئ .



## مشروع تحسين جودة التعليم للطلاب الأكثر تضرراً

مديرية الوازية

غزل الظرفية والمشاوله والبوخره

تدريب على التعامل مع التعليم في الطوارئ



10

التربويين



20



65

مجالس الآباء والأمهات



95



190 فرد





الحماية والمأوى  
والمواد غير الغذائية



YHF Yemen  
Humanitarian  
Fund



BCFHD

مشروع دعم الاسر النازحة الاكثر نظرا بالمواد الغير غذائية والمساعدات النقدية للإبحارات المرتبطة بسبل العيش  
providing assistance of NFIs and rental subsidies linked with livelihoods  
vulnerable IDPs in Al Qahirah and Salh districts in Taiz governorate  
M-18/3420/SA1/SHNFICCM/NGO/10249

المالية المخصصة لنشاط سبل العيش  
توزع  
مذوق التمويل الإنساني - اليمن YHF

تنمية الإنسانية (BCFHD) وشريكها المنفذ منظمة (CHR)

اسم المشروع

رمز المشروع

اسم النشاط

الممول

المنفذ

التاريخ

الأشخاص





2019



# الحماية والمأوى والمواد غير الغذائية



3

مديريات



2

مشروع



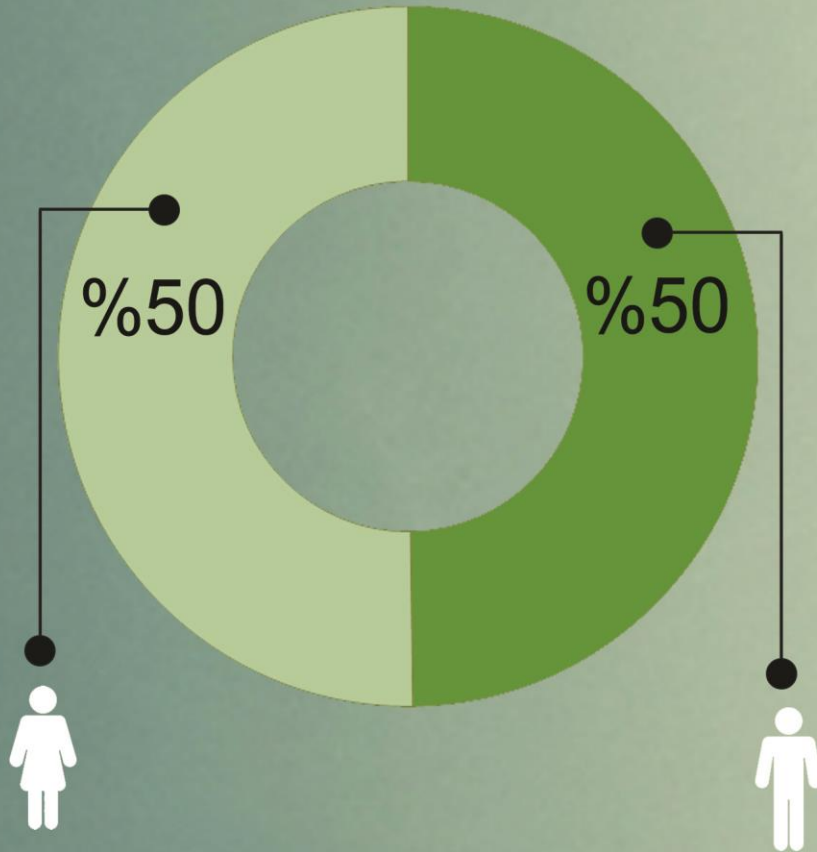
1,760

أسرة



10,618

مستفيد



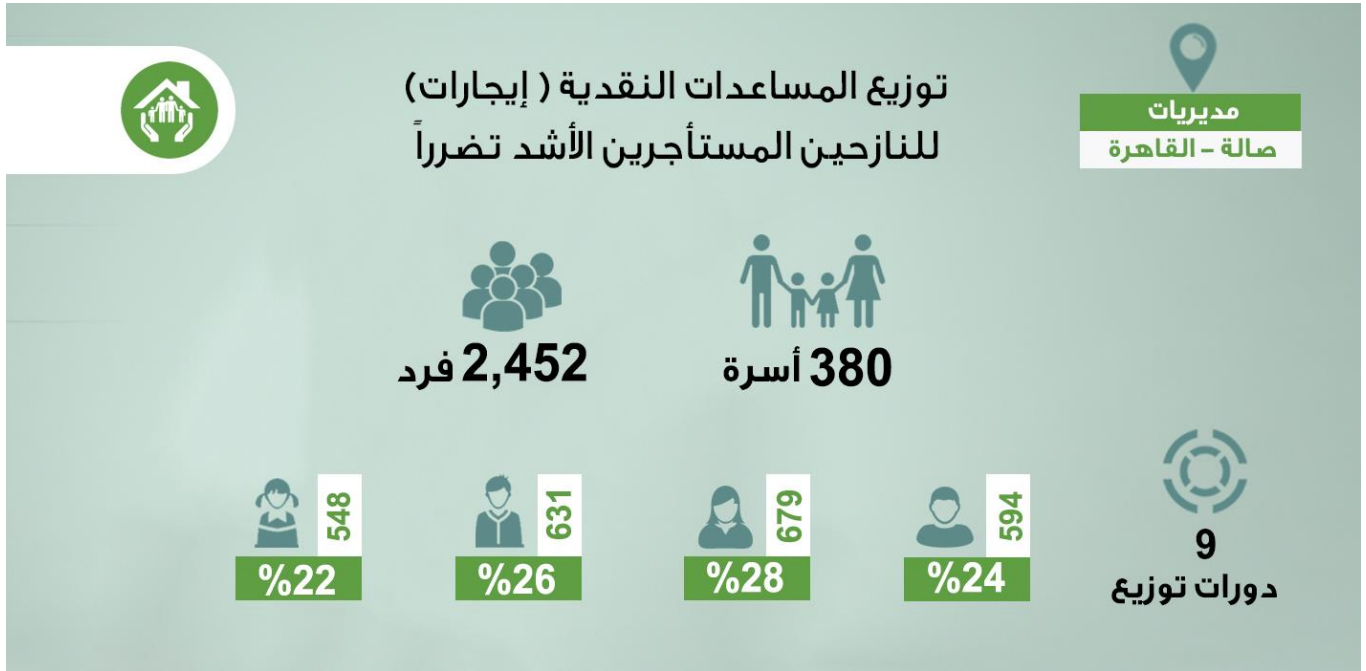
benayemen



## مشروع توزيع المساعدات النقدية للإيجار

لمدة تسعة أشهر كل شهر للأسرة الواحدة (\$75) دولار ( 193 أسرة في مديرية صالة و 187 في مديرية القاهرة) ، وهدف المشروع الى الإسهام في التخفيف عن الأسر المتضررة عبر تسليم مساعدة إيجارات كل شهر عبر نظام التحويلات النقدية.

ضمن مشروع دعم الأسر الأكثر تضرراً بالمساعدات الغير غذائية والمساعدات النقدية للإيجارات المرتبطة بسبل العيش نفذت BCFHD مشروع توزيع المساعدات النقدية للنازحين المستأجرين الأشد تضرراً من الأحداث لعدد (380) أسرة في مديرتي صالة والقاهرة.



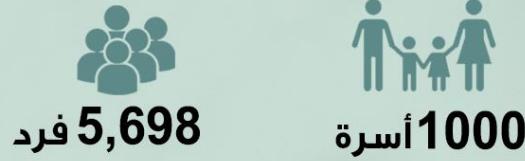
## توزيع المواد الغير غذائية للنازحين

وتأتي هذه المشاريع الداعمة للأسر النازحة والأشد فقراً في ظل وضع إنساني بالغ الصعوبة في تعز .

كما نفذت BCFHD توزيع المواد الغير غذائية للنازحين المتضررين من الأحداث لعدد (1000) أسرة في مديرتي صالة والقاهرة، وتم تنفيذ المشروع عبر آلية التحويلات النقدية بمعدل (170) دولار للأسرة الواحدة ، ولمرة واحدة.



## توزيع المواد الغير غذائية للنازحين المتضررين من الأحداث



## مشاريع سبل العيش للمستهدفين من الايجارات

المشروع قام بتسليم مبالغ مالية لتلك الأسر (صرف نقدي بمعدل 400 دولار للأسرة الواحدة، ضمن "سبل العيش" كوسيلة خروج للمستأجرين بحيث يستطيعون دفع الايجارات بعد انتهاء المشروع.

ضمن مشروع دعم الأسر الأكثر تضرراً بالمساعدات الغير غذائية والمساعدات النقدية للإيجارات المرتبطة بسبل العيش نفذت BCFHD مشاريع سبل العيش للمستهدفين من الايجارات لعدد (380) اسرة في مديرتي صالة والقاهرة.



## دورة الدعم النفسي للأحداث والنساء

وهدفت الدورة إلى تزويد المتدربين بأحدث الوسائل التي تساعد نزلاء الإصلاحات على تخطي العقبات والسير نحو حياة كريمة جديدة للفرد بعد الخروج من الإصلاحات.

ضمن برنامج الحماية نفذت BCFHD دورة تدريبية للعاملين في الإصلاحية المركزية بتعز لتقديم الدعم النفسي للقائمين على الأحداث والنساء واستفاد منها 20 متدرباً ومتدربة.



### دورة تدريبية للعاملين في الإصلاحية المركزية بتعز لتقديم الدعم النفسي للأحداث والنساء

مديرية  
المظفر



20 فرد





المياه والنظافة  
والصرف الصحي



2019



# المياه والنظافة والصرف الصحي



3

مديريات



2

مشروع



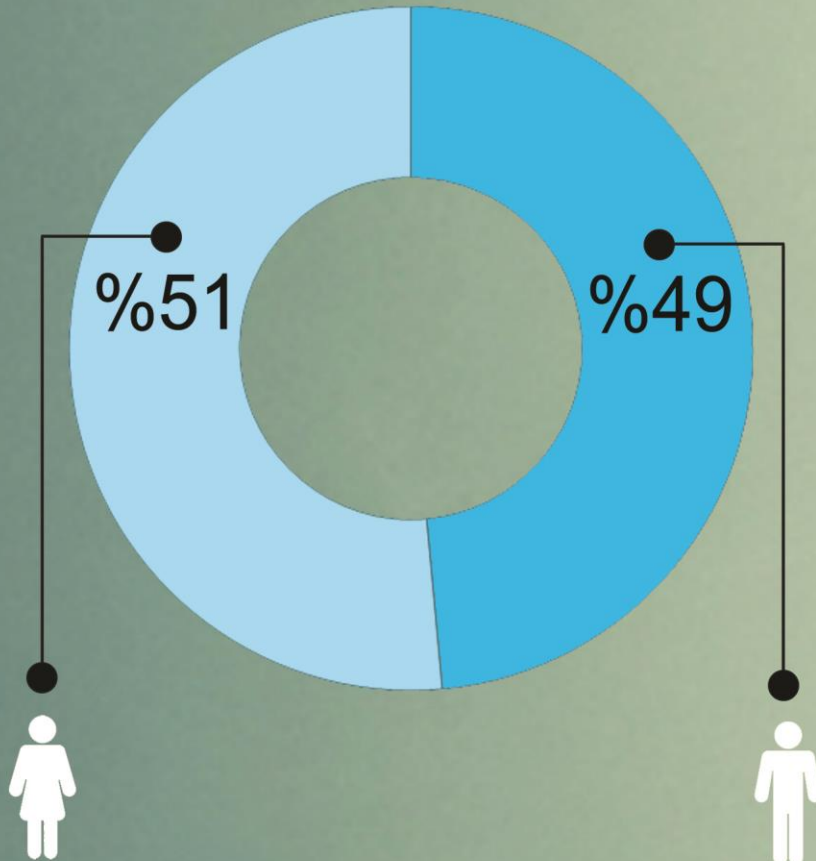
6,745

أسرة



69,081

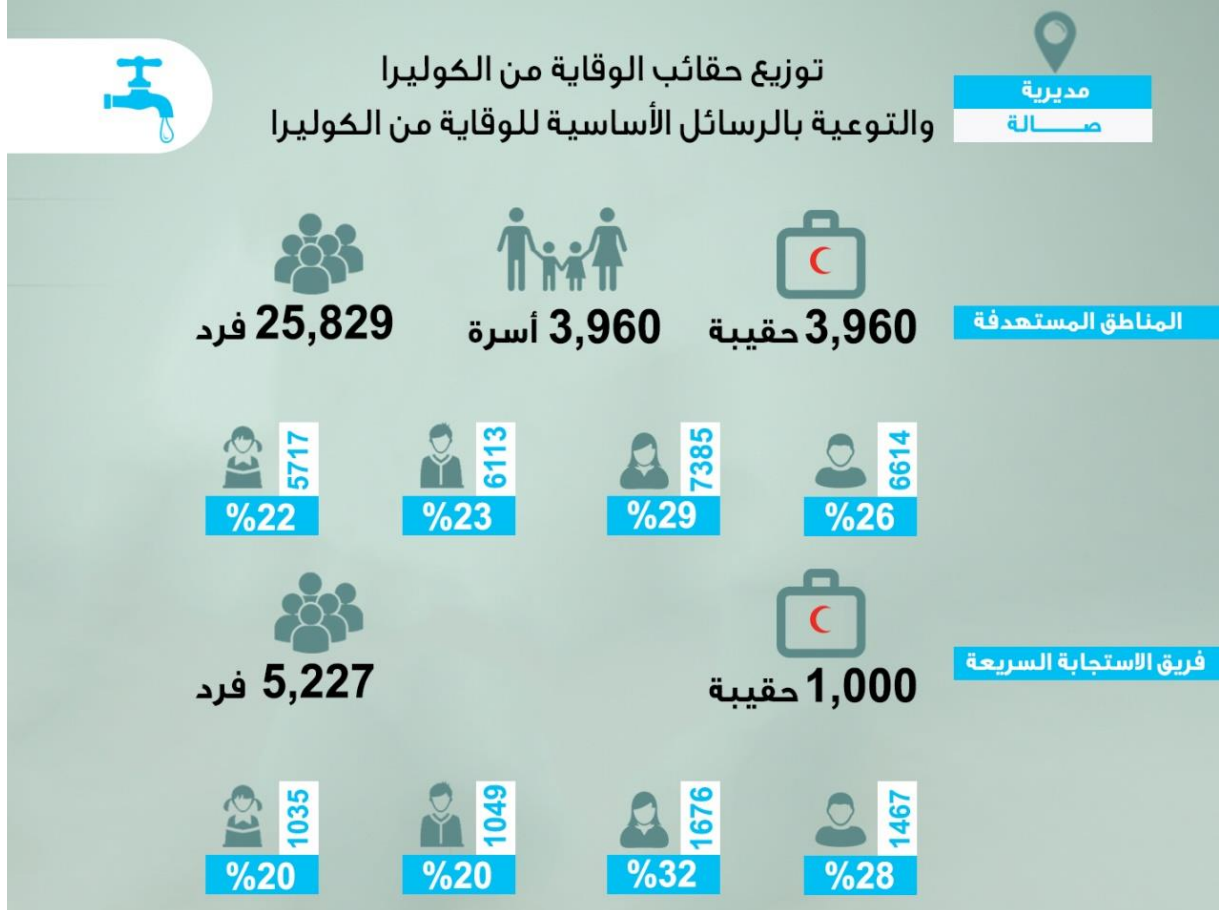
مستفيد



## توزيع حقائب الوقاية من الكوليرا

المتأثرة والنازحين في المناطق ذات الأولوية القصوى في مديرية صالة. وتم التوزيع والتوعية وفقاً لمعايير ال SOP حيث تم تسجيل 20 أسرة مجاورة لكل حالة كوليرا مؤكدة من قبل فريق المتطوعين المجتمعيين من منزل الى منزل.

نفذت BCFHD توزيع حقائب الوقاية من الكوليرا لعدد (3960) اسرة لحالات الكوليرا المؤكدة والمشتبه بها و الأسر المجاورة لكل حالة، وتوعيتهم بالرسائل الأساسية للوقاية من الكوليرا ضمن مشروع تدخلات الاستجابة الطارئة للكوليرا في المجتمعات الضعيفة

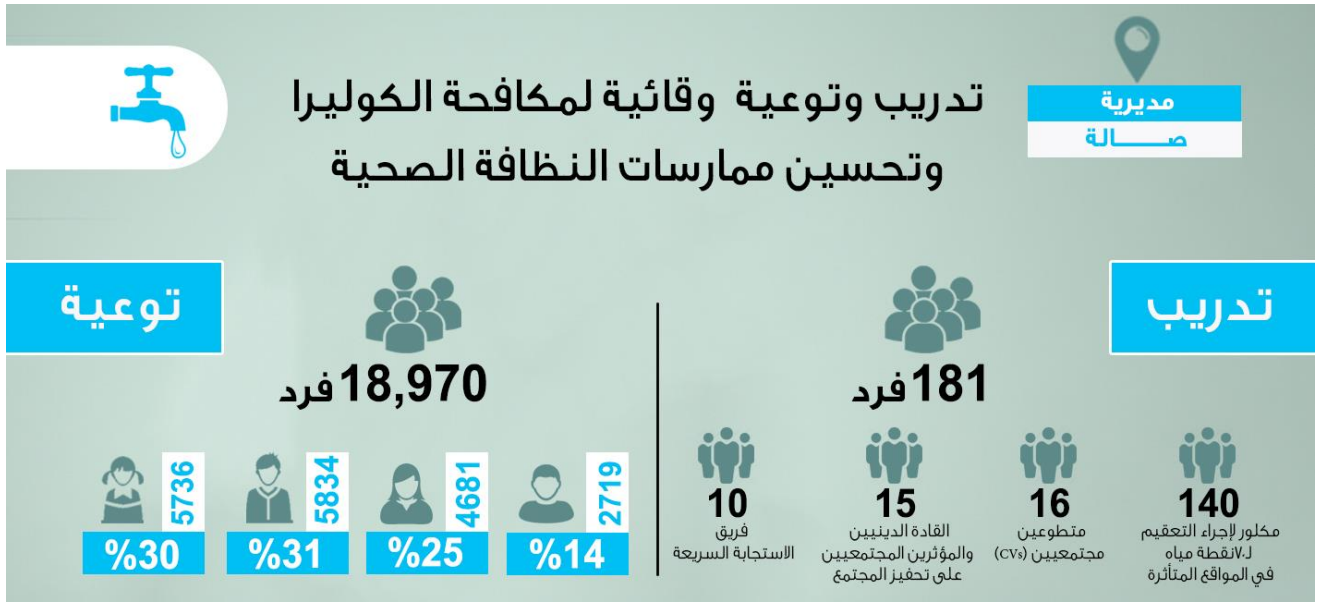




## تدريب وتوعية بالكوليرا

كما نفذت BCFHD أنشطة التوعية وتحسين ممارسات النظافة الصحية لزيادة الوعي بأهمية إتباع التدابير الوقائية الضرورية في مكافحة تفشي الكوليرا ضمن مشروع تدخلات الاستجابة الطارئة للكوليرا في المجتمعات الضعيفة المتأثرة والنازحين في المناطق ذات الأولوية القصوى في مديرية صالة.

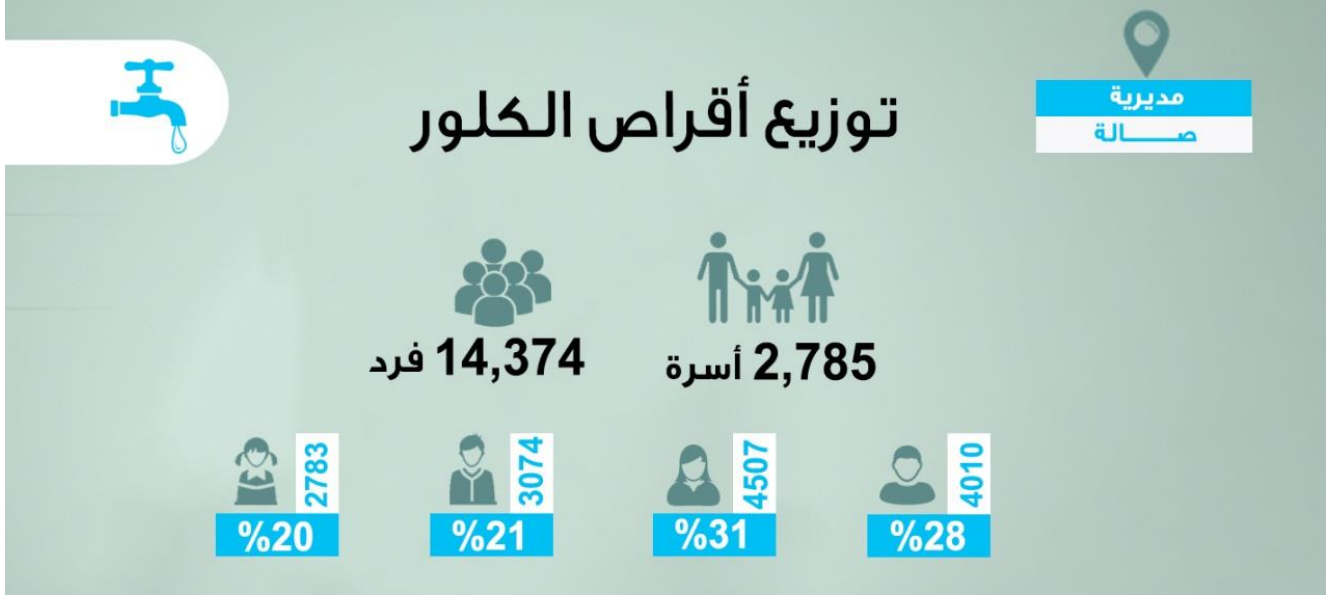
نفذت BCFHD أنشطة تدريب بشأن توصيل الرسائل المتعلقة بالتوعية بالكوليرا وتحسين أنشطة ممارسات النظافة شملت المتطوعين المجتمعيين (CVs) ومكثورين لإجراء التعقيم لنقاط المياه في المواقع المتأثرة، بالإضافة إلى تدريب القادة المؤثرين المجتمعيين على تحفيز المجتمع وتوعيته.



## توزيع أقراص الكلور

يأتي هذا النشاط ضمن مشروع تدخلات الاستجابة الطارئة للكوليرا في المجتمعات الضعيفة المتأثرة والنازحين في المناطق ذات الأولوية القصوى.

وزعت BCFHD أقراص الكلور لتعقيم خزانات المياه في المناطق ذات الخطورة العالية لعدوى وباء الكوليرا لعدد 2785 أسرة في مديرية صالة.



## حملات تعقيم وتنظيف وقائية

كما قامت ببناء خزان تجميعي ( 25 م<sup>3</sup> ) في منطقة (ثعبات) ضمن مشروع تدخلات الاستجابة الطارئة للكوليرا في المجتمعات الضعيفة المتأثرة والنازحين في المناطق ذات الأولوية القصوى.

قامت BCFHD بإجراء حملات تنظيف الخزانات باستخدام محلول الكلور بتركيز 5٪، لتعقيم خزانات المياه في المناطق ذات الخطورة العالية لعدوى وباء الكوليرا لعدد 162 خزان مياه في مديرية صالة.



## حملات تعقيم وتنظيف وقائية لمكافحة تفشي الكوليرا

مديرية

صالة



**140 مكلور**

لتعقيم وتنظيف  
ومراقبة خزانات المياه



**3,500 فرد**

بناء خزان تجميعي ( 25 م<sup>3</sup> )  
في أكثر الأماكن إصابة بالكوليرا



**162 خزان**

تعقيم الخزانات  
باستخدام محلول الكلور  
بتركيز 1,75 و بتركيز 5%



**70 نقطة**

مراقبة جودة المياه  
وكلورتها في المناطق  
ذات الخطورة العالية  
لعدوى وباء الكوليرا.



## مشروع مكافحة الكوليرا

إدارة المستشفى الجمهوري أشادت بجهود ومبادرة رعاة ومنفذي المشروع، على تجاوبهم السريع مع مناشدة أبناء المحافظة الذين توافدوا على مركز مكافحة الكوليرا بالعشرات يوميا.

هدف المشروع الى الحد من انتشار الكوليرا في مديريات مدينة تعز (المظفر-القاهرة - صالة). تم في هذا المشروع القيام بحملات توعية وتوزيع مادة الكولور وكلورة الخزانات للأسر المتضررة من الكوليرا وكذلك تم تزويد مركز مكافحة الكوليرا في مستشفى الجمهوري بأدوات النظافة والمياه النقية.



## مشروع مكافحة الكوليرا

مديريات

المظفر - القاهرة - صالة



1000 فرد



350

%35



650

%65





سُبل العيش  
وبناء القدرات



2019



# سُبل العيش وبناء القدرات



9

مديريات



4

مشروع



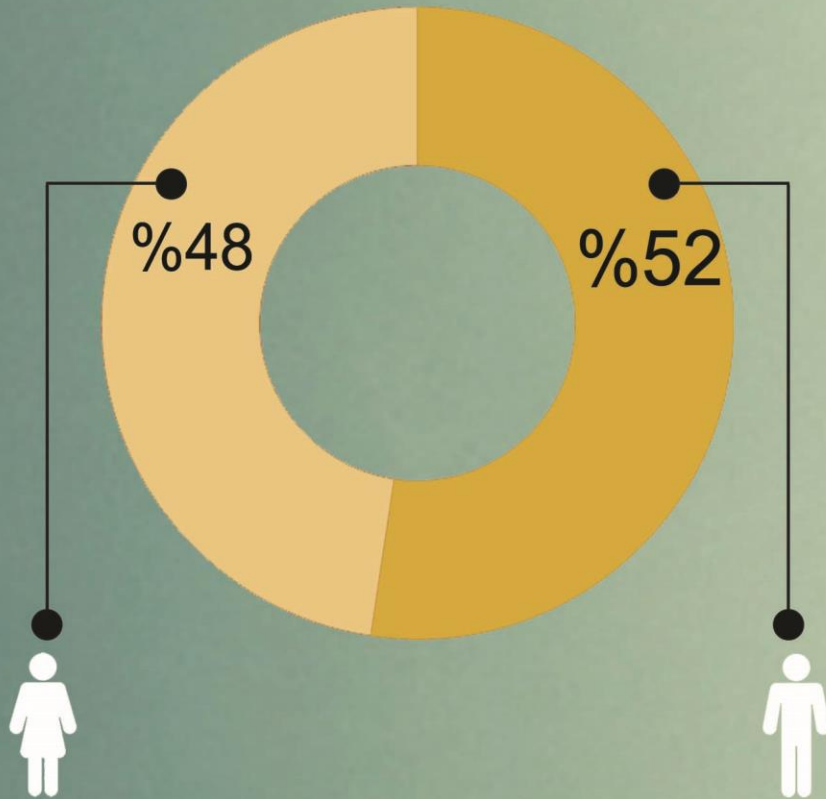
1240

أسرة



8,290

مستفيد



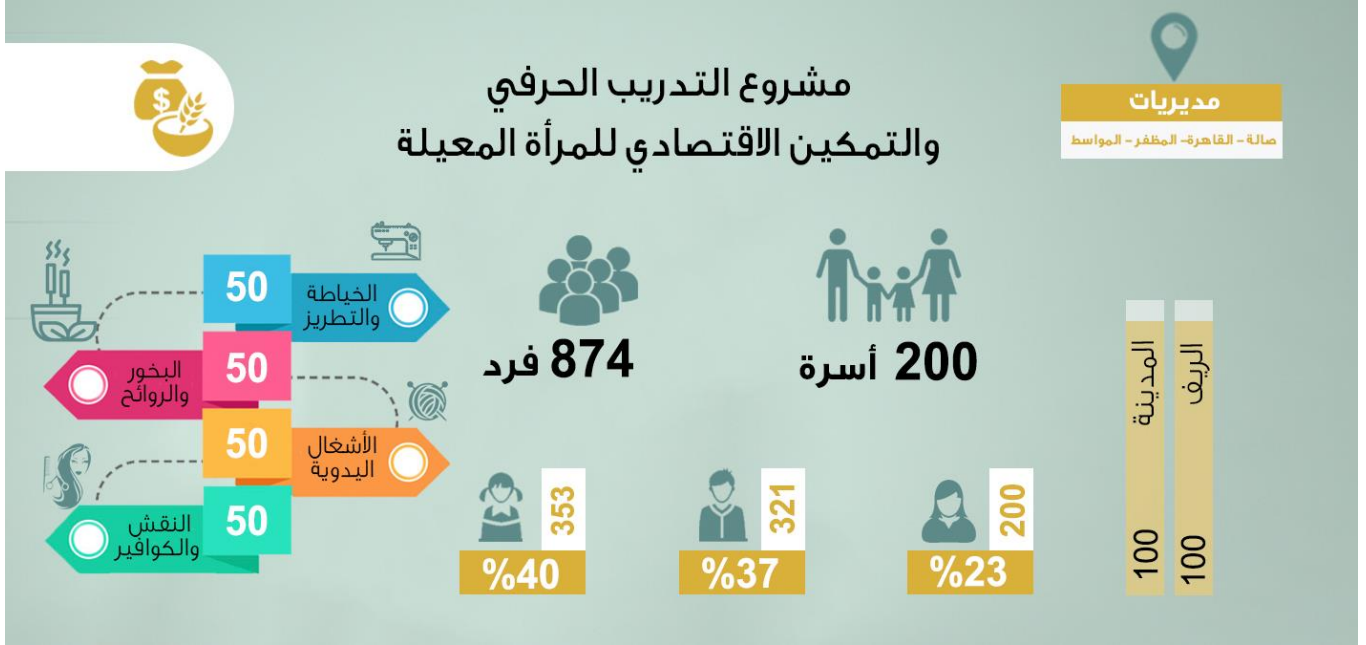
benayemen



## مشروع التمكين للمرأة المعيلة

من خلال تأهيلها وتمكينها بمشروع يدر الدخل، حيث يقوم المشروع بتدريب المرأة في إحدى أربع حرف يدوية ( الخياطة والتطريز - صناعة البخور والروائح - الكوافير والنقش - الأشغال اليدوية )، يلي ذلك مرحلة تمكين المرأة المعيلة بأدوات المشروع الذي تدرت عليه

نفذت BCFHD برنامج التدريب الحرفي والتمكين الاقتصادي للمرأة المعيلة والذي استهدف 200 من النساء المعيلات في مديريات القاهرة والمظفر وصالة والمواسط بمحافظة تعز، حيث هدف المشروع الى تأمين مصدر دخل ثابت للنساء من اللاتي تعول أسرة



## مشروع تعزيز قدرة الأسرة والمجتمع على الصمود

واستفاد من المشروع 440 أسرة ، منها 225 أسرة في مجال الزراعة، و 125 أسرة في مجال تربية الدواجن، و 90 أسرة في مجال تربية الثروة الحيوانية .

نفذت جمعية بناء الخيرية للتنمية الإنسانية BCFHD مشروع تحسين سبل العيش وتعزيز قدرة الأسر والمجتمع على الصمود في مديرية حجر محافظة حضرموت، حيث قامت بتوزيع مدخلات سبل العيش مصحوباً بالمعونات النقدية الطارئة للأسر الأكثر ضعفاً .

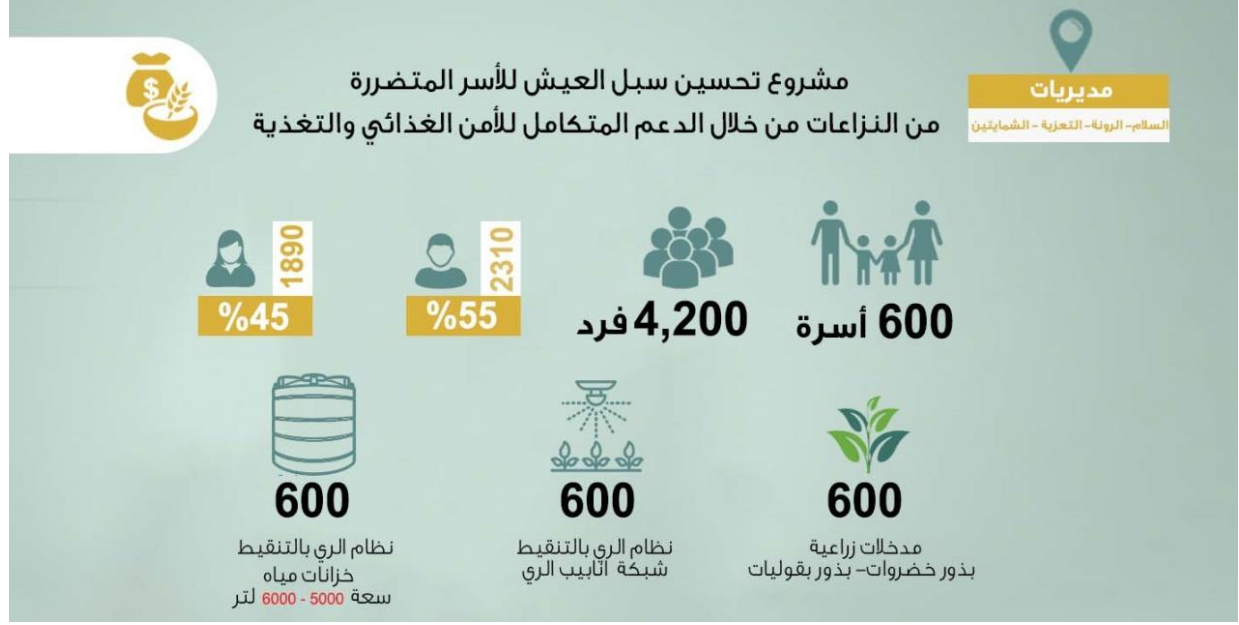




## مشروع تحسين سبل العيش من خلال الدعم المتكامل

والتعزية والشمايتين بمحافظة تعز .  
يتضمن المشروع دعم الأسر المستهدفة بمدخلات زراعية ( بذور خضروات، بذور بقوليات)، بالإضافة إلى نظام الري بالتنقيط يشمل شبكة وأنابيب الري وخزانات مياه سعة 6000/5000 لتر.

نفذت BCFHD مشروع تحسين سبل العيش للأسر المتضررة من النزاعات من خلال الدعم المتكامل للأمن الغذائي والتغذية والذي استهدف 600 أسرة في مديريات شرعب السلام و شرعب الرونة



## التدريب وبناء القدرات

في العمل الإنساني ، بالإضافة إلى دورة في التخطيط الاستراتيجي ودورة في المحاسبة لغير المحاسبين. كما قامت الجمعية بتحديث وتطوير استراتيجيتها للأعوام 2020-2025 .

أقامت جمعية بناء الخيرية للتنمية الإنسانية BCFHD دورات تدريبية متعددة ومتنوعة لأعضاء الهيئة الإدارية والعاملين في الجمعية بهدف الارتقاء وبناء القدرات ، وتطوير المهارات الفردية، شملت دورة في أخلاقيات العمل، ودورة في محاربة الفساد والاحتيال ، ودورة مفاهيم ومصطلحات شائعة





# المشاريع الاجتماعية



مشروع التوزيع الغذائي الرضائي  
1440 هـ - 2019 م  
تمويل: صندوق دعم التنمية  
الريفية - وحدة بناء القرية  
الريفية - وحدة التنمية

BCFHD

بسكز  
الجودة  
ALHADARA

ALHADARA  
نوع الأرز التايلاندي  
نوع التبنية فبراير 2019 م  
10 كيلو جرام عند التعبئة

ذائق ابيض  
AL SEVONA

ذائق ابيض  
AL SEVONA

ذائق ابيض  
AL SEVONA

أرز ماركة الحضا  
ذوق حلو عالي

الحضا  
نوع الأرز التايلاندي  
نوع التبنية فبراير 2019 م  
10 كيلو جرام عند التعبئة

ذائق ابيض  
AL SEVONA

ذائق ابيض  
AL SEVONA

ذائق ابيض  
AL SEVONA

ذائق ابيض  
AL SEVONA

ذائق ابيض  
AL SEVONA

ذائق ابيض  
AL SEVONA

ذائق ابيض  
AL SEVONA

ذائق ابيض  
AL SEVONA

ذائق ابيض  
AL SEVONA

ذائق ابيض  
AL SEVONA

ذائق ابيض  
AL SEVONA

ذائق ابيض  
AL SEVONA

ذائق ابيض  
AL SEVONA

2019



# المشاريع الاجتماعية



36

مديرية



4

محافظات



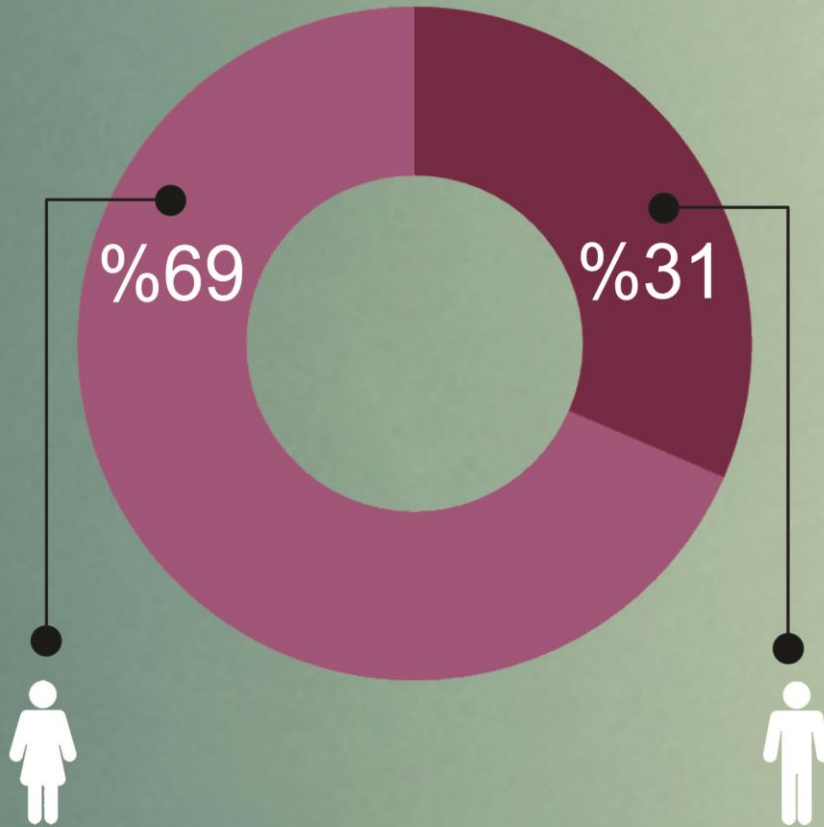
8

مشاريع



58,942

مستفيد



## مشروع السلة الرمضانية

استهدفت الأسر المتضررة والنازحة في مديريات المواسط والمظفر والقاهرة وصالة، وتم تنفيذ المشروع لتلبية متطلبات المحتاجين من الفئات الأشد ضعفاً.

نفذت BCFHD مشروع "السلة الرمضانية" في العديد من مديريات الريف والمدينة، حيث تم توزيع (1460) سلة غذائية تحتوي على المواد الضرورية (دقيق، أرز، سكر، حليب، زيت، تمر، فاصوليا)



## مشروع السلة الرمضانية

مديريات

المظفر - القاهرة - صالة - المواسط



مكونات السلة



## مشروع الإغاثة الغذائية والمياه

واستهدفت 200 أسرة في مديرية الصلو، كما تم توزيع مليون ومائة وستون الف لتر من مياه الشرب والاستخدام على العديد من المتضررين في مديرية المظفر

نفذت BCFHD مشروع "الإغاثة" بالمواد الغذائية والمياه ، حيث تم توزيع سلال غذائية تحتوي على المواد الضرورية ( قمح، دقيق، سكر، زيت، ملح، فاصوليا)



## مشروع الإغاثة العاجلة

مديريات

الصلو - المظفر



## مشروع كسوة العيد

هدف المشروع إلى مساعدة الأسر النازحة والأشد فقراً وإدخال البهجة والسرور وفرحة العيد على أطفالها في ظل الأوضاع المعيشية الصعبة التي تعيشها الأسر والارتفاع الكبير في الأسعار في ظل الحرب.

نفذت BCFHD مشروع كسوة العيد بعدد 72 ألف قطعة للنازحين والمتضررين في محافظات مأرب، والجوف، والبيضاء، ويشمل عدد 12 ألف قطعة ملابس ولادي ورجالي وعدد 60 ألف قطعة ملابس نسائية وبنائية.



## مشروع لحوم الاضاحي

صعبة، واستهدف الفئات الفقيرة والمحتاجة والأشد تضرراً. استفاد من المشروع اكثر من 13 الف فرد في مديريات المظفر والقاهرة وصالة والمواسط بمحافظة تعز.

نفذت BCFHD مشروع الأضاحي 2019م في العديد من مديريات محافظة تعز، والذي يأتي تلبية لاحتياجات الأسر المحتاجة خلال عيد الأضحي المبارك في ظل ظروف اقتصادية



## مشروع لحوم الأضاحي



مديريات

المظفر - القاهرة - صالة - المواسط



نوع الاضاحي



49% ماعز



51% بقري





## مشروع المخبز الخيري للمساكن الطلابية

هذا المشروع يؤمن الشيء الأساسي في الوجبات الغذائية لطلبة الجامعة، وندعو الى استمرار وتوسيع هذا المشروع ليشمل مساكن أكثر مازالت تنتظر الدعم .

نفذت BCFHD مشروع المخبز الخيري والذي يستهدف 200 طالب وطالبة من طلبة الجامعات في المساكن الطلابية، حيث ينتج المخبز اقراص الروتي لثلاث وجبات يومياً ولمدة 10 أشهر خلال العام الدراسي 2020 / 2019م.



## مشروع المخبز الخيري للمساكن الطلابية

مديريات  
المظفر



3 وجبات يومية



200 فرد يومياً



100  
%50



100  
%50



## مشروع الكفالات

كما يتم تنفيذ بعض الأنشطة الخاصة بالأيتام ومتابعة تعليمهم .

يهدف المشروع الى الاهتمام بالمكفولين مادياً ومعنوياً من فئات متعددة أهمها الأيتام ، حيث تقوم الجمعية بصرف مستحققاتهم بشكل دوري كل 3 اشهر .



مات ابي

فهل تكفلني



BCFHD  
BCFHD  
BCFHD

أبرز الشركاء



Organisation of Islamic Cooperation



Food and Agriculture  
Organization of the  
United Nations



PURE HANDS



YHF Yemen  
Humanitarian  
Fund



المنظمة العالمية للإغاثة والتنمية  
Ulusallararası İnsani Yardım ve Kalkındama Derneği

giz



UNHCR  
The UN Refugee Agency

المفوضية السامية للأمم المتحدة لشؤون اللاجئين

اقليمية



The Arab Network For NGOs



مركز الملك سلمان  
للإغاثة والأعمال الإنسانية  
KING SALMAN  
HUMANITARIAN AID & RELIEF CENTRE



قطر الخيرية  
Qatar Charity



الهلال الأحمر القطري  
Qatar Red Crescent

عربية



الصدوق  
الاجتماعي  
للتنمية



YDN

محلية



Skills Development Fund  
صندوق تنمية المهارات



مكتب  
الأشغال العامة



مكتب  
الأوقاف والارشاد



مكتب  
التربية والتعليم



مكتب  
الصحة والسكان



مكتب التخطيط  
والتعاون الدولي



مكتب الشؤون  
الاجتماعية والعمل

حكومية



BCFHHD

اليمن - تعز - المسبح - عمارة السفينة - الدور الثاني



www.benaye.org



bena@benaye.org | by.social@gmail.com



+967- 4-251446



+967- 4-244532



+967-711650336



بنك التضامن الإسلامي 66804



بنك سبأ الإسلامي 77200



بنك اليمن والكويت 153641



بنك اليمن الدولي  
0009-5133010-10 (YER)  
0009-5133010-11 (USD)



بنك اليمن البحرين الشامل 00-5609393-215101-840-501(USD)



benayemen

