



BCFHD

جمعية بناء الخيرية للتنمية الإنسانية  
**التقرير السنوي 2018**

[www.benaye.org](http://www.benaye.org)

benayemen



قال تعالى

«وَقُلْ أَعْمَلُوا فَسَيَرَى اللَّهُ عَمَلَكُمْ وَرَسُولُهُ وَالْمُؤْمِنُونَ وَسَتُرَدُّونَ إِلَىٰ عَالَمِ  
الْغَيْبِ وَالشَّهَادَةِ فَيُنَبِّئُكُمْ بِمَا كُنْتُمْ تَعْمَلُونَ»

التوبة 105

## فهرس المحتويات

4	كلمة الجمعية
5	خلاصة إنجازات 2018
8	آلية العمل
10	مجال الغذاء
14	مجال الإيواء
19	مجال الإغاثة
23	مجال التعليم
31	مجال الرعاية الاجتماعية
36	مجال الصحة
40	مشاريع قيد التنفيذ

## كلمة الجمعية

### د. عبدالكريم شمسان

#### رئيس الجمعية



جمعية بناء الخيرية للتنمية الإنسانية تتميز بأنها تمتلك بنية تحتية تُمكنها من أن تكون في أعلى تصنيف للجمعيات والمؤسسات الإنسانية المتميزة في أداء رسالتها ، حيث أنها تستخدم نظام الإدارة الإلكترونية ، كما أنها اليوم استكملت بناءها المؤسسي من حيث اللوائح والقوانين والأنظمة وتطبيق المعايير الدولية في تأدية العمل الانساني والتنموي ، مطبقة بذلك نظام الجودة وهي من خلال ذلك تسعى للحصول على شهادة الأيزو في مجال العمل الانساني ، بالإضافة إلى أنها في صدد توسيع نطاق عملها الجغرافي على مستوى الجمهورية اليمنية.

إن ذلك الإنجاز والتميز في جمعية بناء الخيرية للتنمية الإنسانية لم يأت إلا من خلال وضوح رؤيتها وأهدافها وقيمها لدى العاملين المخلصين فيها حيث ترجموا تلك الرؤية والاهداف والقيم إلى واقعاً ملموساً.

علماً بأن جمعية بناء الخيرية للتنمية الانسانية تهدف من وراء ذلك التميز في الأداء هو الوصول إلى الإبداع في بناء المتعلم المتميز المبدع والمشاركة في سد كثير من الفجوات في المجالات الإنسانية الأخرى ، فالجمعية بسعيها للحصول على شهادة الأيزو في مجال تنفيذ العمل الانساني تعتبر ذلك متغيراً مستقلاً لمتغير تابع هو حصولها على شهادة الأيزو في مجال اخراج متعلم/ة نافعا لنفسه نافعا لوطنه(1) ، وكذلك التميز في العمل الإنساني بشكل عام .

أخيراً تتقدم جمعية بناء الخيرية للتنمية الإنسانية بالشكر الجزيل لكل من ساندتها ويساندتها في تأدية رسالتها من الأفراد والمنظمات والمؤسسات المختلفة أينما كانوا.

دمتم بخير ، ، ،

(1) المقصود هنا هو ما عرف به ( رودز ) الجودة الشاملة في التربية بأنها عملية إدارية تركز على مجموعة من القيم وتستمد طاقة حركتها من المعلومات التي توظف مواهب العاملين وتستثمر قدراتهم الفكرية في مختلف مستويات التنظيم على نحو إبداعي لضمان تحقيق التحسن المستمر للمؤسسة التعليمية.



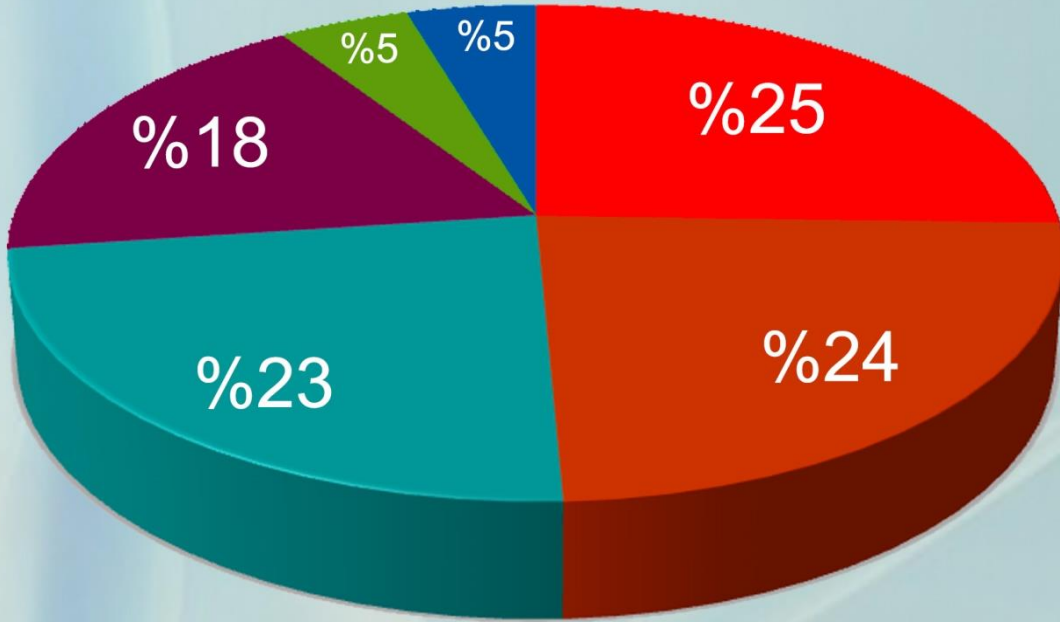
BCFHD

# 2018

## خلاصة إنجازات

### عضويات فاعلة

- عضواً فعالاً في كلستر الأمن الغذائي .
- عضواً فعالاً في مجموعة الإيواء الفنيه TWG على المستوى الوطني .
- عضواً فعالاً في مجال WASH.



التعليم



الإيواء



الرعاية الاجتماعية



الصحة



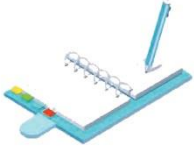
الإغاثة الطارئة



الغذاء

benayemen





جمعية بناء الخيرية للتنمية الإنسانية، منظمة يمنية تسعى إلى تقديم خدمات إنسانية وتنموية متميزة، من خلال برامج وأنشطة مختلفة، لبناء وتنمية الفرد، ليصبح عضواً إيجابياً في المجتمع .

رسالتنا :



التميز في الجوانب التعليمية والإنسانية لمساعدة المجتمع والشباب بشكل خاص في بناء مجتمع متعلم يرتقي إلى العيش بكرامة واستقرار.

رؤيتنا :



• **المؤسسية** : إدارة أعمال وأنشطة الجمعية وفق عمل مؤسسي.  
• **الشفافية** : التعامل بشفافية واضحة في جميع تعاملاتنا الداخلية والخارجية.

قيمنا :

• **المساءلة** : الحق في الاستفسار والمساءلة عن تصرفات العاملين الإدارية كما يمنحهم أيضاً الحق في شرح وجهة نظرهم حول سلوكياتهم وتصرفاتهم المتعلقة بأداء أعمالهم.

• **التشبيك** : تسيق التعاون والشراكة بيننا وبين المنظمات الخيرية والإنسانية الأخرى .

• **العدالة** : تحقيق مبدأ العدالة والإنصاف.

• **الإبداع** : إبراز طابع الإبداع في جميع أنشطتنا .

• **التميز** : التزام مبدأ التميز المهني وتقديم خدمات ذات جودة عالية.

• **العمل بروح الفريق** : الاحترام المتبادل بين أصدقاء المهنة.

نبني الحاضر .. ونرسم المستقبل.

شعارنا





## النشأة والتطوير

جمعية بناء الخيرية للتنمية الإنسانية ، منظمة غير حكومية مستقلة غير هادفة للربح ومقرها تعز الجمهورية اليمنية .  
تأسست في 20 يونيو 1996 م .

تعمل الجمعية في قطاعات رئيسية تتمثل في مجالات الغذاء والإيواء و المياه والصرف الصحي والتعليم والرعاية الاجتماعية والصحة ، ولكل قطاع العديد من المشاريع التي يستفيد منها سنوياً عشرات الآلاف من أفراد المجتمع.

## أهدافنا:

- دعم الطلاب والطالبات ماديا ومعنويا بما يمكنهم من مواصلة دراستهم في المراحل المختلفة في حدود قدرتها.
- الاهتمام بالمجال التنموي والارتقاء بالمستفيدين من متلقين للمساعدات إلى منتجين وعناصر فاعلة وأيادي عليا.
- القيام بالخدمات الاجتماعية والإنسانية بالتعاون مع السلطة المحلية والجهات ذات العلاقة بقدر ما تتيح لها امكانياتها.
- تنمية مهارات وقدرات المرأة بما يمكنها المشاركة في الحياة العامة مشاركة فاعلة.
- القيام بالاستثمار في المجال الاقتصادي الآمن بما يحقق للجمعية موارد ثابتة لتمويل أنشطتها.
- تعميق الفضائل والقيم الإنسانية بين أفراد المجتمع ونشر ثقافة التعاون الاجتماعي ونبذ العنصرية.
- الشراكة مع الجهات الحكومية والمنظمات المحلية والدولية.

## آلية العمل

تستند الجمعية في أسلوب عملها على المنهجية العلمية في كل المراحل ، مع التركيز على المخرجات والنتائج والآثار وفق الخطوات التالية :

- تحديد المشكلة والاحتياج من خلال المسح الميداني.
- تحديد افضل استراتيجية للحل.
- تحديد المخرجات والنتائج والآثار المتوقعة.
- تصميم المشروع
- تسويق المشروع
- توقيع العقد والاتفاقية مع الجهات الداعمة
- تنفيذ المشروع .
- التوثيق لكل مراحل التنفيذ .
- رفع التقارير المتعلقة بسير المشروع إلى الجهات الداعمة.
- تقييم المشروع .
- قياس الأثر بعد تنفيذ المشروع بزمان معين .

## نطاق العمل:

حسب النظام الأساسي نطاقها الجغرافي في محافظة تعز والتي تحتوي على **23** مديرية ، ولها **30** لجنة ميدانية ، حيث تنفذ مشاريعها بمعاونة شبكة من حوالي **500** متطوع ، ومؤخراً تم توسيع نطاق عملها ليشمل الجمهورية اليمنية بكل محافظاتها.





## مجالات عمل الجمعية خلال العام 2018م



الإيواء



الغذاء



الإغاثة الطارئة



التعليم



الخدمات الصحية



المشاريع الاجتماعية



مجال الغذاء





## الإنجازات في مجال الغذاء خلال 2018م



26,872

عدد الأفراد المستفيدين



6

عدد المشاريع المنفذة



5

عدد المديریات المستفيدة

## مشروع الأمن الغذائي

الأسر الأشد تضرراً من فئات النساء اللاتي يعلن أسر وكذلك حالات سوء التغذية من الحوامل والمرضعات والأطفال بالإضافة إلى المسنين والمعاقين و الأسر التي تستوفي معايير الضعف الأخرى التي تحددها المجتمعات المحلية تم تنفيذ المشروع من خلال نظام القسائم لمدة 3 اشهر - بمعدل 3 دورات توزيع لكل اسرة مستهدفة حيث تحتوي السلة الغذائية على الأصناف الضرورية.

نفذت BCFHD مشروع المساعدات الغذائية الطارئة للأسر الأشد تضرراً في مديرية الشمايتين محافظة تعز بالشراكة مع المانحين الدوليين .

يهدف المشروع الى زيادة وصول الأسر الأشد تضرراً للمساعدات الغذائية في مديرية الشمايتين بمحافظة تعز ، وتمت عملية اختيار المستفيدين وفق معايير المسح والنزول الميداني لرصد الحالات المستحقة بالتعاون مع السلطات المحلية حيث تم استهداف



3526  
أولاد

%24



3142  
فتيات

%21.3



3938  
رجال

%26.7



4107  
نساء

%28



أسرة 3157

فرد 14713

اجمالي عدد المستفيدين

### مكونات السلة الغذائية



ملح باليود



سكر



زيت نباتي



فاصوليا



دقيق القمح



9,471

سلة غذائية تم توزيعها



أسر تستوفي معايير الضعف التي تحددها المجتمعات المحلية



أسر تعاني من تحديات جسدية



أسر يعولها أشخاص مصابون بأمراض مزمنة



أسر يعولها مسنين



أسر تعولها نساء



أسر الحوامل والمرضعات



أسر لديها أطفال مصابون بسوء التغذية

الفئات المستهدفة

## مشروع السلة الغذائية

وزعت BCFHD المئات من السلال الغذائية على الأسر الفقيرة في بعض مديريات تعز ، ويهدف المشروع الى توفير الاحتياجات اللازمة للأسر الفقيرة والتخفيف من الأعباء الملقاة عليهم ، حيث تحتوي السلة على الأصناف الأساسية الضرورية.



5

مديريات تم استهدافها



1,737

سلة غذائية تم توزيعها



12,159

عدد الأفراد المستفيدين

### مكونات السلة الغذائية



صلصة



تمر



حليب



سكر



زيت نباتي



أرز



بقوليات



دقيق القمح





مجال الإيواء





## الإنجازات في مجال الإيواء خلال 2018م



1

عدد المديریات المستفيدة



3

عدد المشاريع المنفذة



4,880

عدد الأفراد المستفيدين



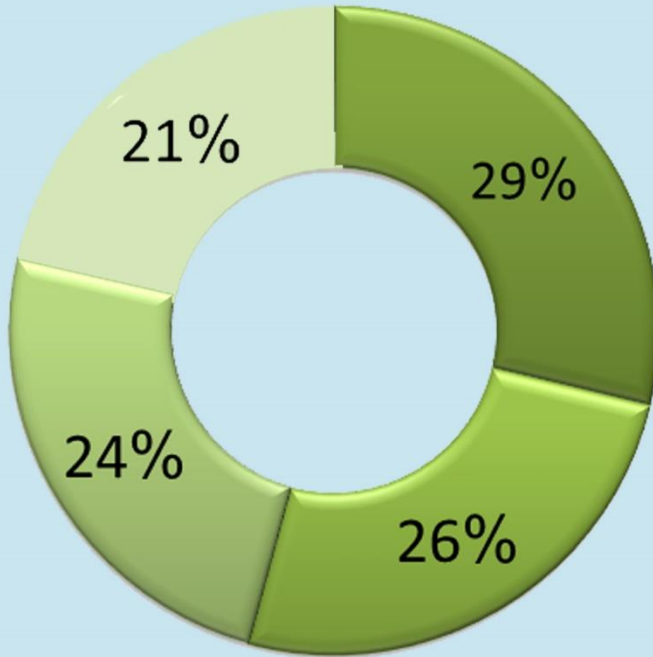
نساء

1,187



رجال

1,046



أولاد

1,402



فتيات

1,245



أسر تستوفي معايير الضعف التي تحددها المجتمعات المحلية



أسر يعولها معاقين



أسر يعولها اشخاص مصابون بأمراض مزمنة



أسر يعولها مسنين



أسر تعولها نساء



أسر الحوامل والمرضعات



أسر لديها أطفال مصابون بسوء التغذية

الفئات المستهدفة

العزل المستهدفة في الشمايتين: التربة - دبع الداخل - دبع الخارج - بني عمر - بني شيبة الشرق

## مشروع توزيع أطقم المأوى الطارئة ( المواد غير الغذائية )

ما يزيد عن ثلاثة أعوام ، حيث بلغ عدد المستفيدين من المشروع بلغ 400 أسرة ، تم اختيارهم وفق معايير المسح والنزول الميداني لرصد الحالات المستحقة مع التحقق من مطابقتها للمعايير بالتعاون مع السلطات المحلية واللجان المجتمعية في مناطق الاستهداف .

نفذت BCFHD تنفيذ أنشطة مشروع دعم الأسر الأكثر تضرراً من النازحين و المجتمع المضيف بأطقم المأوى ( المواد الإيوائية و الغير غذائية ) في مديرية الشمايتين جنوبي محافظة تعز .

ويهدف المشروع إلى التخفيف من معاناة النازحين والأسر المضيفة والأسر الأشد تضرراً جراء عمليات النزوح التي تعرض



400

طقم إيواء تم توزيعه



2,740

عدد الأفراد المستفيدين

### محتويات طقم الإيواء



مصباح يعمل بالطاقة الشمسية

400



ادوات مطبخ

400



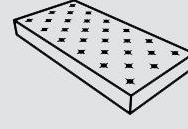
دلو ماء

800



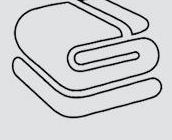
حصير

800



فراشات

2,800



بطانيات

2,800





## مشروع توزيع مواد المأوى الطارئ

حيث بلغ عدد المستفيدين من المشروع 150 أسرة ، تم اختيارهم وفق معايير المسح والنزول الميداني لرصد الحالات المستحقة مع التحقق من مطابقتها للمعايير بالتعاون مع السلطات المحلية واللجان المجتمعية في مناطق الاستهداف .

يهدف المشروع إلى التخفيف من معاناة النازحين والأسر المضيقة والأسر الأشد تضرراً من خلال توزيع حقائب إيواء ( خيام ) تحتوي على العديد من مستلزمات تركيب الخيمة.



150

طقم إيواء تم توزيعه



819

عدد الأفراد المستفيدين

### محتويات حقيبة الإيواء ( الخيام )



معول

150



مشرط

150



مطرقة

150



منشار

150



وتد

1500



مسامير

150 باكت



حبال سيزال

150



حبال نيون

150



طربال بلاستيك

900



ألواح خشب

1,800



مرايو خشب

1,200



## مشروع توزيع المساعدات النقدية للإيجار

يهدف المشروع الى الإسهام في التخفيف عن الأسر المتضررة عبر تسليم مساعدة ايجارات كل شهر للأسرة الواحدة (\$100) مائة دولار ، وقد استفاد من المشروع 200 اسرة من خلال نظام الحوالات النقدية لمدة 6 اشهر - بمعدل 6 دورات توزيع لكل اسرة مستهدفة بالإيجارات .



1,321

عدد الأفراد المستفيدين



100

دولار في كل دورة



6

أشهر



6

دورات التوزيع



نظام التحويلات النقدية





مجال الإغاثة



Bena Charity | جمعية بناء الخيرية  
For Human development | للتنمية الإنسانية- تعز

مبادرة إغاثة المتضررين  
شروع السلة الغذائية

مديرية الوازعية | يونيو ٢٠١٨ م

مجال الإغاثة



## الإنجازات في مجال الإغاثة خلال 2018م



25,156

عدد الأفراد المستفيدين



4

عدد المشاريع المنفذة



9

عدد المديریات المستفيدة

## إغاثة غذائية للمتضررين

بالتنسيق مع مكتب وزارة التخطيط والتعاون الدولي بتعزف نفذت (BCFHD) العديد من التدخلات الإغائية في مجال الغذاء ، يهدف المشروع الى توزيع سلة غذائية استهدفت المتضررين والفئات الأشد ضعفاً وأصحاب البيوت المدمرة ، وقد تم توزيع 521 سلة إغائية تحتوي على العديد من الأصناف الضرورية.



1

مديريات تم استهدافها



521

سلة غذائية تم توزيعها



3,647

عدد الأفراد المستفيدين

### مكونات السلة الغذائية



سكر



زيت نباتي



أرز



بقوليات



دقيق القمح



## مشروع توزيع الملابس والبطانيات

تم توزيع ملابس متنوعة للفئات الاشد ضعفاً في الأرياف وكذلك تم استهداف نزلاء مركز الجذام وفتة المهمشين ، كما توزيع ملابس شتوية بالإضافة الى توزيع بطانيات تساعد في التخفيف من حدة البرد.





مجال التعليم



محافظة تعز

جامعة تعز أن تتقدم

بخالص التهنئة للطلاب المتميز

اسماعيل سمير عبدالوهاب

بشأن حصوله على الترتيب الثالث  
بكلية (الطيران والعلوم الصحية) قسم (طب بشرى)  
لنظام البكالوريوس 2012 - 2014  
مع خالص تهنئتنا له بنجاحه في الترتيب والتفوق





الإنجازات في مجال التعليم خلال 2018م



4,847

عدد الأفراد المستفيدين



90

عدد المشاريع والأنشطة المنفذة



4

عدد المديريات المستفيدة





24

الأوائل والمتفوقين



36

عدد الأنشطة المنفذة



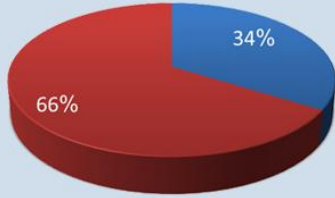
9

عدد الخريجين



60

عدد الطلاب في المركز



علوم تطبيقية



علوم إنسانية





26

الأوائل والتمفوقات



32

عدد الأنشطة المنفذة



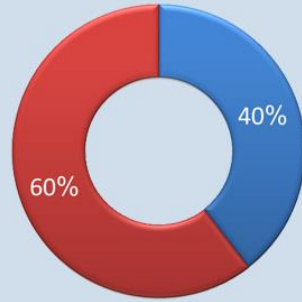
24

عدد الخريجات



88

عدد الطالبات في المركز



علوم تطبيقية



علوم إنسانية



## بناء الخيرية وجامعة تعز يكرمان أوائل الطلبة في جامعة تعز

برعاية الدكتور أمين محمود محافظ محافظة تعز و أ. د/ محمد الشعبي رئيس جامعة تعز احتفلت تعز بتكريم أوائل الطلبة في الكليات العلمية بجامعة تعز .

وفي حفل التكريم الذي نظّمته جمعية بناء الخيرية للتنمية الإنسانية ، وجامعة تعز على قاعة 22 مايو لتكريم 20 طالباً وطالبة من " أوائل كليات الطب والهندسة والعلوم التطبيقية" بدعم من شركة يمن سوفت المحدودة للأنظمة والاستشارات.

وفي كلمة أ: د/ محمد الشعبي رئيس جامعة تعز رحب فيها بالحاضرين ، وأشاد بكل الجهود الذي قامت بها جمعية بناء الخيرية للتنمية الإنسانية وباللفتة الكريمة من شركة يمن سوفت الذي قدمت 20 جهاز لابتوب لتكريم الطلبة الأوائل في الأقسام العلمية ، مؤكداً بأن تلك اللفتة كانت مبادرة رائعة تجسد مدى إهتمام جمعية بناء الخيرية وشركة يمن سوفت في تقديم الدعم اللامحدود لأبنائهم الطلبة المتفوقين.

وفي كلمة جمعية بناء الخيرية للتنمية الإنسانية (BCFHD) التي ألقاها الدكتور عبدالكريم شمسان- رئيس الجمعية حيا فيها أوائل الطلبة الذين شرفوا محافظة تعز بتفوقهم في دراستهم الجامعية.

وأوضح أن هدف الجمعية ورسالتها تعليمية وهو ما يميزها عن بقية الجمعيات ، مؤكداً أن الجمعية سيكون لها من اسمها نصيب ، وهو بناء الأجيال ، وبناء الإنسان من خلال التعليم ، داعياً رجال المال والأعمال في الداخل والخارج للإسهام في هذا التكريم سنوياً وتوسيعه ليشمل جميع الأوائل في الجامعات والمدارس والمبدعين والمخترعين في مختلف المجالات.



## الحلقات القرآنية

نفذت حلقات القرآن الكريم العديد من الأنشطة والفعاليات تضمنت دورات تأهيلية ومسابقة تاج الوقار الاولى والثانية والمشاركة في مسابقة معاذ العامة ، بالإضافة الى ندوات وجلسات ختم.



1,585

إناث



384

ذكور



1,969

عدد الافراد المستفيدين



19

عدد الأنشطة والدورات المنفذة



## تدشين الدراسة في التوسعة الجديدة لمدرسة بلقيس

افتتح أمين شرف الفضلي- مدير عام مديرية المواسط والدكتور عبدالكريم شمسان- رئيس جمعية بناء الخيرية للتنمية الإنسانية المبنى الجديد في مدرسة بلقيس منطقة الفوادم بني حماد مديرية المواسط .

وتم الافتتاح وقص الشريط بعد حفل بهيج تم فيه تكريم 104 طالبة من الأوائل والمتفوقات في المدرسة بحضور عبدالحفيظ المنيفي مدير مكتب التربية والتعليم بالمديرية .

ويحتوي المبنى الجديد على تسعة فصول دراسية تم بناء 6 بتمويل كريم من أحد فاعلي الخير من دولة قطر الشقيقة ، فيما تم بناء الثلاثة الأخرى بتعاون أهالي المنطقة .



## جدول يوضح أهم الفعاليات التعليمية خلال 2018م

م	النشاط	عدد المستفيدين		
		اجمالي	ث	ذ
1	رعاية وتأهيل طلبة العلم في المستوى الجامعي	165	77	88
2	حفل توديع طلاب وطالبات مركز التميز	33	9	24
3	تكريم أوائل الطلبة في الأقسام العلمية - جامعة تعز	20	7	13
4	الحلقات القرآنية	641	476	165
5	تدشين الدراسة في توسعة مدرسة بلقيس	300	300	0
6	دورات تدريبية عدد 16	621	470	151
7	مسابقات علمية وثقافية عدد 10	1232	893	339
8	فعاليات علمية وثقافية عدد 26	1618	1187	431
9	مبادرات وتوعية	190	190	0
10	تكريم طالبات مثاليات	27	27	0





الرعاية  
الاجتماعية



جمعية بناء الخيرية  
لللمية الإنسانية  
Bena Charity  
For Human development



الإنجازات في مجال الرعاية الاجتماعية خلال 2018م



18,913

عدد الأفراد المستفيدين



11

عدد المشاريع والأنشطة المنفذة



4

عدد المديرية المستفيدة



## مشروع الكفالات ورعاية الأيتام

يهدف المشروع الى الاهتمام بالمكفولين مادياً ومعنوياً من فئات متعددة أهمها الأيتام والأسر الفقيرة والمعلمين وطلبة العلم ، ولكن ولأسباب خارجة عن إرادتنا تم تعليق مشروع صرف المستحقات للمكفولين ، ويتم تنفيذ بعض الأنشطة الممكنة لهم .

### جدول يوضح أبرز أنشطة الكفالات خلال 2018م

م	النشاط	عدد المستفيدين
1	توزيع المستحقات على الايتام	66
2	سلة غذائية رمضانية لأسرة مكفولة	560
3	أضاحي العيد لأسرة مكفولة	560
4	كسوة العيد للأيتام	57
5	زيارات عيادية	50
6	متابعة مشروع المركز الصيفي للأيتام	100
7	دروس تقوية للأيتام	6
8	رحلات ترفيهية للأيتام	100
9	فعاليات يوم اليتيم العربي	250



## مشروع توزيع لحوم الأضاحي

نفذت جمعية بناء الخيرية للتنمية الإنسانية مشروع الأضاحي 2018م في العديد من مديريات محافظة تعز .  
مشروع الأضاحي يأتي لتلبية لاحتياجات الأسر المحتاجة خلال عيد الأضحي المبارك في ظل ظروف اقتصادية صعبة ،  
واستهدف الفئات الفقيرة والمحتاجة والأشد تضرراً بالإضافة الى مرضى الجذام وفئة المهمشين.



4

مديريات تم استهدافها



5,338

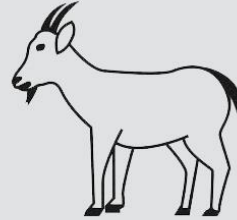
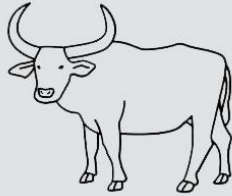
كيلو لحوم تم توزيعها



17,157

عدد الأفراد المستفيدين

### نوع الأضاحي



## مشروع التوأمة - تمكين

يهدف المشروع الى تحويل الأسر الفقيرة الى أسر منتجة من خلال تدريبهم على مهنة يرغبون بها ثم تمكينهم من تلك المهنة من خلال توفير متطلبات ومستلزمات المهنة من اجل أن يكون للأسرة دخل ثابت .



فرع تعز  
National center of Public Health Laboratories - Taiz

تلفون : (٢٣١٤٣٠) فاكس : (٢٣١٤٢٤)



مجال الصحة





## الإنجازات في مجال الصحة خلال 2018م



24,878

عدد الأفراد المستفيدين



2

عدد المشاريع المنفذة



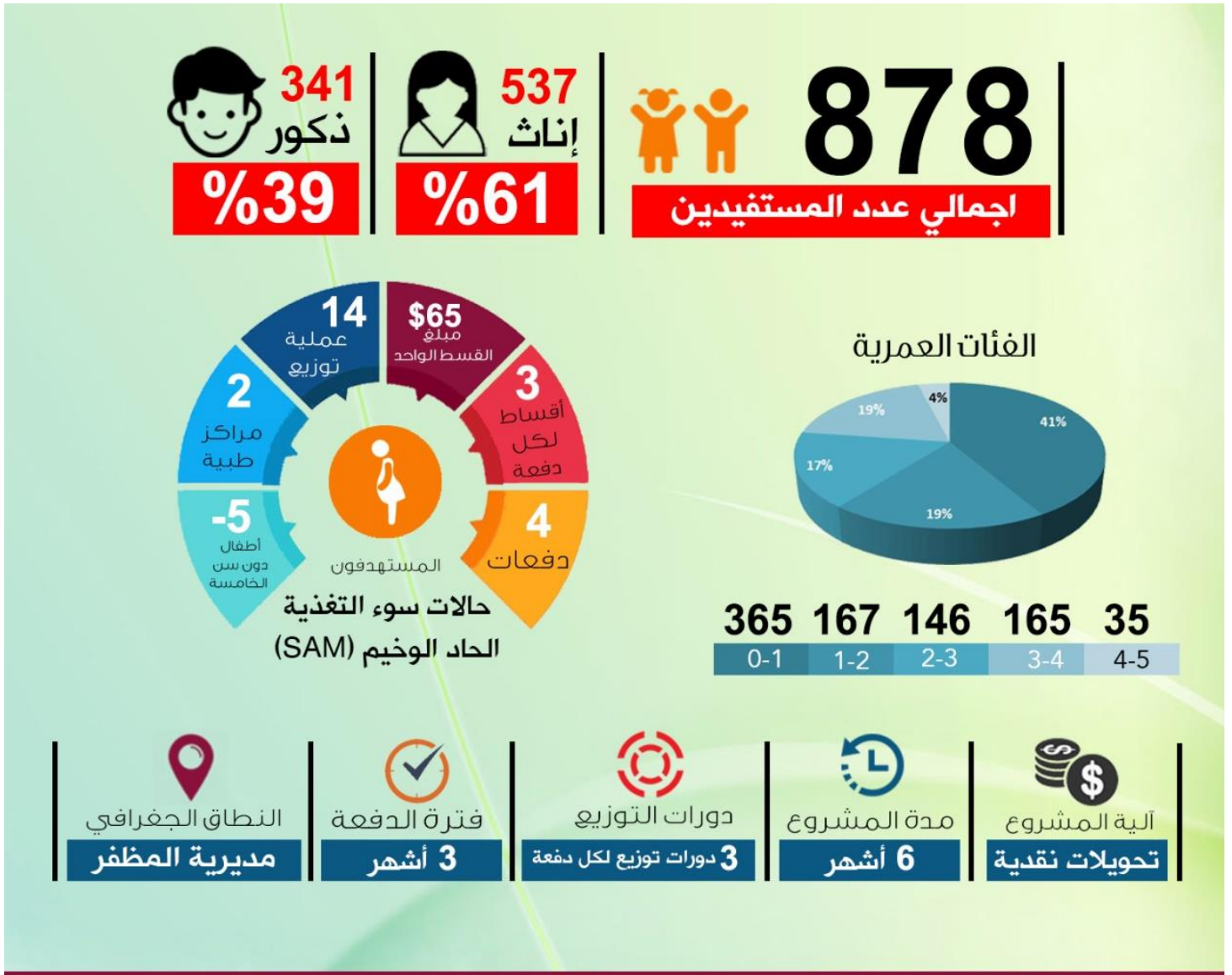
6

عدد المديرية المستفيدة

## مشروع المساعدات النقدية لحالات سوء التغذية

نفذت [BCFHD] مشروع المساعدات النقدية لحالات سوء التغذية والذي يستهدف الأطفال المصابين بسوء التغذية الحاد الوخيم (SAM) في نطاق مديرية المظفر ( مركز 22 مايو الطبي - مركز الوفاء الطبي ).

المشروع يقوم بتحويل مساعدات نقدية لغرض شراء المكملات الغذائية للطفل الذي يعاني من سوء التغذية الحاد الوخيم (SAM) ويهدف إلى تحفيز الأسر على إحالة الأطفال الذين يعانون من سوء التغذية للمرافق الصحية ، كما يركز المشروع في مراحله المختلفة على التوعية والإرشاد واكتشاف وإحالة حالات سوء التغذية المنتشرة بين الأطفال إلى المراكز الصحية.



## مشروع توزيع المستلزمات الطبية على المرافق الصحية

نفذت (BCFHD) الدفعة الثانية مشروع توزيع المستلزمات الطبية على مستشفيات ومراكز صحية في تعز والذي استهدف المستشفيات الحكومية والمراكز الصحية في مديريات ( المظفر- القاهرة صالة - المواسط - المعافر - مشرعة وحدنان ) ، حيث تم توزيع حاوية تحتوي على اجهزة قسم الطوارئ وادوات المجارحة ومستلزمات للأطفال والامهات والمعاقين والعجزة وأدوات تأثيث المستشفيات والمراكز الصحية والعديد من المستلزمات الطبية.



6

مديريات تم استهدافها



15

طن مستلزمات طبية تم توزيعها



24,000

عدد الأفراد المستفيدين

### المنشآت المستهدفة



9

مراكز صحية في الريف



5

مستشفيات حكومية



## مشاريع قيد التنفيذ

كما تسهم في الاستجابة الطارئة في مجال المياه والإصحاح البيئي والكوليرا للمجتمعات الأكثر تأثراً .

تستهدف المشاريع الأسر الأشد تضرراً من فئات النساء اللاتي يعلن أسر وكذلك حالات سوء التغذية في أسر الحوامل والمرضعات والاطفال ، والمسنين غير المصحوبين الذين تجاوزوا 60 عاماً من العمر ويفتقرون إلى الدعم والمعاقين الذين بسبب إعاقاتهم لا يستطيعون إعالة أنفسهم بالإضافة إلى الأسر التي تستوفي معايير الضعف الأخرى التي تحددها المجتمعات المحلية

تنفذ BCFHD حالياً عدداً من المشاريع والتدخلات في عدة مجالات حسب الاحتياجات الطارئة في محافظة تعز.

وتشمل المشاريع التي يتم تنفيذها على مجالات الغذاء والإيواء وسبل العيش بالإضافة إلى مشروع المياه والإصحاح البيئي.

وتهدف تلك المشاريع إلى زيادة وصول الأسر الأشد تضرراً للمساعدات الغذائية ، كما تسهم في تقديم الدعم للنازحين والمجتمع المضيف الأكثر تضرراً والمرتبط بأنشطة سبل العيش بالمواد والمستلزمات غير الغذائية، والمساعدة في الإيجارات الشهرية.

## مشاريع قيد التنفيذ





# شركاء النجاح



علاقات وشراكات

اقليمية



الهلال الأحمر القطري  
Qatar Red Crescent

عربية



محلية



حكومية



جمعية بناء الخيرية  
للتنمية الإنسانية  
Bena Charity  
For Human development

benayemen



[www.benaye.org](http://www.benaye.org)



[by.social@gmail.com](mailto:by.social@gmail.com)

تعز - المسبح فوق مطعم الشميري

هاتف +967 - 4-251446

فاكس: +967- 4-244532

جوال: +967711650336

ايميل: [bena@benaye.org](mailto:bena@benaye.org)

بنك التضامن الإسلامي 66804

بنك سبأ الإسلامي: 77200

بنك اليمن الدولي : 513010

بنك اليمن والكويت: 153641